

## IDŹ DO

PRZYKŁADOWY ROZDZIAŁ



SPIS TREŚCI

## KATALOG KSIĄŻEK

KATALOG ONLINE

ZAMÓW DRUKOWANY KATALOG

## TWÓJ KOSZYK

DODAJ DO KOSZYKA

## CENNIK I INFORMACJE

ZAMÓW INFORMACJE  
O NOWOŚCIACH

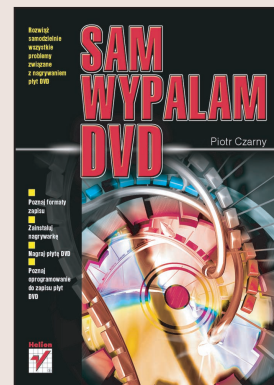
ZAMÓW CENNIK

## CZYTELNIA

FRAGMENTY KSIĄŻEK ONLINE

# Sam wypalam DVD

Autor: Piotr Czarny  
ISBN: 83-7361-434-6  
Format: B5, stron: 192



Płyty DVD stają się coraz bardziej rozpowszechnione, nie tylko jako alternatywa dla kaset wideo, ale również jako nośnik danych. Ich gigantyczna, w porównaniu z płytami CD, pojemność jest tu ogromnym atutem. Jednak nie ma róży bez kolców – podczas nagrywania płyt DVD można popełnić sporo błędów. W gąszczu formatów, urządzeń i programów łatwo dobrać niewłaściwą kombinację.

Po przeczytaniu książki *Sam wypalam DVD* zdobędziesz wiedzę, która pozwoli Ci znaleźć właściwe rozwiązanie. Dowiesz się, jaką nagrywarkę wybrać, jak zainstalować ją w komputerze oraz jakich płyt i jakiego oprogramowania użyć.

W książce omówiono:

- Płyty DVD, formaty zapisu i pojemności
- Parametry nagrywarek płyt DVD
- Montaż nagrywarki w komputerze
- Kopiowanie płyt DVD za pomocą różnych programów
- Strukturę plików na płycie DVD
- Zapisywanie płyt DVD za pomocą programu Nero
- Konwersję z DVD na DivX



# Spis treści

<b>Wstęp</b> .....	<b>5</b>
<b>Rozdział 1. Płyta CD i DVD</b> .....	<b>7</b>
Podobieństwa .....	7
Różnice .....	9
Gigantyczne pojemności .....	12
Kłopoty z mnogością .....	14
Zapisywanie DVD .....	16
Formaty zapisywalnych płyt DVD .....	18
CSS .....	20
Kody regionalne .....	21
<b>Rozdział 2. Parametry nagrywarki DVD</b> .....	<b>23</b>
Jak wybrać nagrywarkę? .....	23
<b>Rozdział 3. Montaż i instalacja nagrywarki</b> .....	<b>29</b>
Montaż nagrywarki wewnętrznej .....	30
Ściąganie ASPI .....	34
Instalacja ASPI .....	39
DMA .....	43
<b>Rozdział 4. Kopiowanie płyt DVD</b> .....	<b>47</b>
Objętość płyty źródłowej .....	48
Właściwości nagrywarki .....	50
Nero 6 .....	52
Sonic MyDVD .....	58
DVD X Copy XPress .....	63
<b>Rozdział 5. Struktura plików płyty DVD</b> .....	<b>69</b>
Różne postacie płyt DVD .....	69
<b>Rozdział 6. Konfiguracja Nero Express</b> .....	<b>75</b>
Niezwykłe możliwości .....	75

<b>Rozdział 7. Nero i DVD</b> .....	<b>87</b>
Archiwizacja danych .....	87
Płyta systemowa .....	97
Kasowanie zawartości płyty RW .....	105
DVD-Video .....	108
MP3 .....	116
Zapisywanie obrazu płyty .....	124
Nagrywanie płyty z obrazu .....	131
<b>Rozdział 8. Jak zmieścić 8 w 4</b> .....	<b>133</b>
DVD Shrink .....	135
Konfigurowanie programu .....	137
Kopia DVD .....	142
<b>Rozdział 9. Omijanie zabezpieczeń regionalnych</b> .....	<b>151</b>
DVD Genie .....	151
<b>Rozdział 10. Konwersja z DVD na DivX</b> .....	<b>157</b>
Niezbędne oprogramowanie .....	157
Przegrywanie danych z płyty DVD .....	161
Konwersja obrazu .....	165
Konwersja dźwięku .....	171
<b>Dodatek A Aktualizacja BIOS-u nagrywarki</b> .....	<b>177</b>
Aktualizacja krok po kroku .....	177
<b>Dodatek B Sprzęt</b> .....	<b>187</b>
<b>Skorowidz</b> .....	<b>189</b>

## Rozdział 6.

# Konfiguracja Nero Express

Nagrywarka DVD może pełnić te same funkcje, co nagrywarka CD. Zasadnicze różnice dotyczą rozmiarów nośnika, czasów nagrywania płyt i dodatkowych opcji, które są aktywne tylko po zainstalowaniu nagrywarki DVD.



**Niektóre nagrywarki DVD nie obsługują formatu danych MRW i uniemożliwiają korzystanie z programu InCD.**

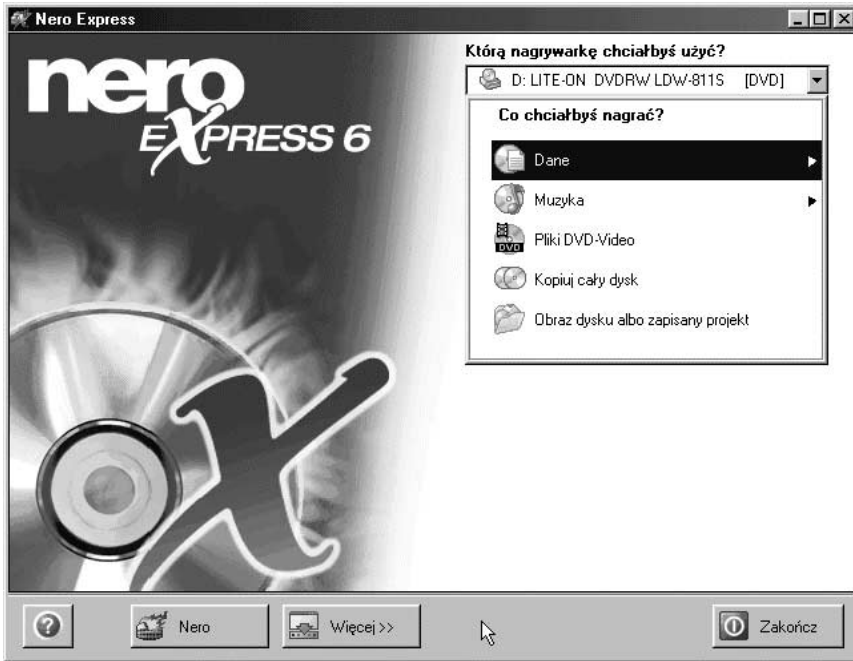
---

## Niezwykłe możliwości

Popularnym programem rozprowadzonym wraz z nagrywkami jest Nero firmy Ahead. Wraz z całym pakietem instalowany jest program Nero Express. Znacznie upraszcza on obsługę pakietu. Większość operacji można wykonać przy użyciu kreatorów.

Pracę z Nero Express rozpoczniemy od skonfigurowania programu.

Aby uruchomić program, wybierz kolejno polecenia: *Start/Programy/Nero/Nero 6/Nero Express*. Po chwili na ekranie pojawi się okno *Nero Express* (rysunek 6.1).



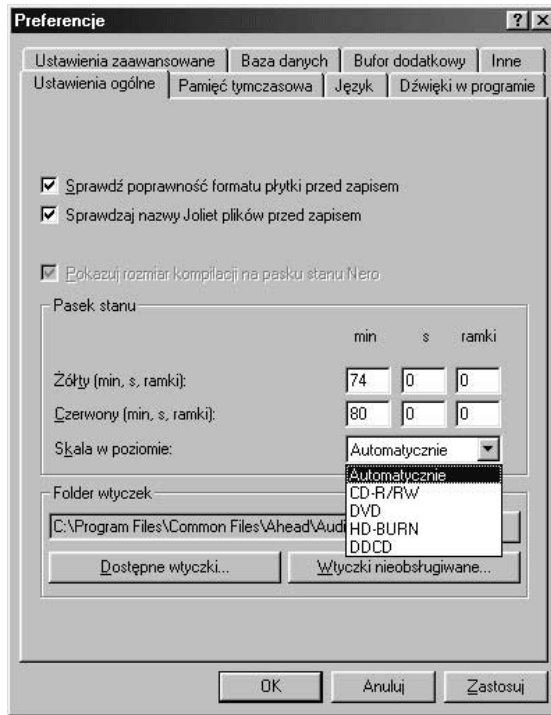
Rysunek 6.1. Okno programu Nero Express

Aby przejść do trybu konfigurowania programu, kliknij widoczny w dolnej części okna przycisk *Więcej*. Na samym dole okna wyświetlone zostały dodatkowe przyciski. Kliknij przycisk-ikonę *Konfiguruj* (rysunek 6.2).



Rysunek 6.2. Dodatkowe przyciski

Wyświetlone zostało okno *Preferencje*. Na pierwszym planie widoczna jest karta *Ustawienia ogólne* (rysunek 6.3).



Rysunek 6.3. Ustawienia ogólne

Po zaznaczeniu opcji *Sprawdź poprawność formatu płytki przed zapisem* program będzie testował format nośnika i możliwość wykonania zapisu. Po stwierdzeniu uszkodzenia płyty źródłowej lub wykryciu zabezpieczeń wyświetlany będzie komunikat ostrzegawczy.

Złożona struktura folderów jest odzwierciedleniem złożoności spraw, którymi się zajmujemy. Zagnieżdżając kolejne katalogi, zapominamy o długości ścieżek dostępu. Wypalenie płyty ze zbyt długimi nazwami plików może powodować problemy z dostępem do nich. Po zaznaczeniu opcji *Sprawdzaj nazwy Joliet plików przed zapisem* kontrolowana jest długość nazw plików. Standard nazw Joliet obsługuje do 64 znaków w nazwie pliku. Nie są wliczane rozszerzenia (znaki widoczne po kropce w nazwie pliku).

Uaktywnienie funkcji *Pokazuj rozmiar kompilacji na pasku stanu Nero* powoduje, że w trakcie wybierania plików do umieszczenia na płycie wyświetlany jest wskaźnik paskowy. Można z niego odczytać ile miejsca zajmują wybrane do nagrania pliki, a ile jest jeszcze wolnego miejsca.

W sekcji *Pasek stanu* możesz określić właściwości paska stanu pokazującego rozmiary kompilacji. Standardowo wyskalowany jest w minutach nagrania audio. Przekroczenie wartości widocznej w polu *Żółty* spowoduje wyświetlenie znacznika w kolorze żółtym. Ostrzega on o przekroczeniu nominalnej pojemności nośnika docelowego. Przekroczenie wartości widocznej w polu *Czerwony* spowoduje wyświetlenie znacznika w kolorze czerwonym. Ostrzega on o przekroczeniu całkowitej pojemności dysku.

W polu *Żółty* (*min, s, ramki*) standardowo wpisana jest wartość 74 minuty. Może być wyskalowany w minutach, sekundach lub ramkach.

W polu *Czerwony* (*min, s, ramki*) standardowo wpisana jest wartość 80 minut. Może być on również wyskalowany w minutach, sekundach lub ramkach.

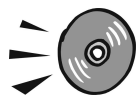
Z rozwijanej listy *Skala w poziomie* możesz wybrać rodzaj nośnika, na którym będzie wykonywany zapis. Do wyboru są: *CD-R/RW, DVD, HD-BURN, DDCCD*. Po wybraniu opcji *Automatycznie* program dobierze wartości na podstawie nośnika włożonego do napędu.

Po kliknięciu przycisku *Przeglądaj* wyświetlone zostanie okno *Przeglądaj w poszukiwaniu folderu*. Korzystając z niego, możemy wskazać folder zawierający wtyczki. Po kliknięciu przycisku *Dostępne wtyczki* wyświetlone zostanie okno z listą dostępnych wtyczek.

Kliknij kartę *Pamięć tymczasowa* (rysunek 6.4).

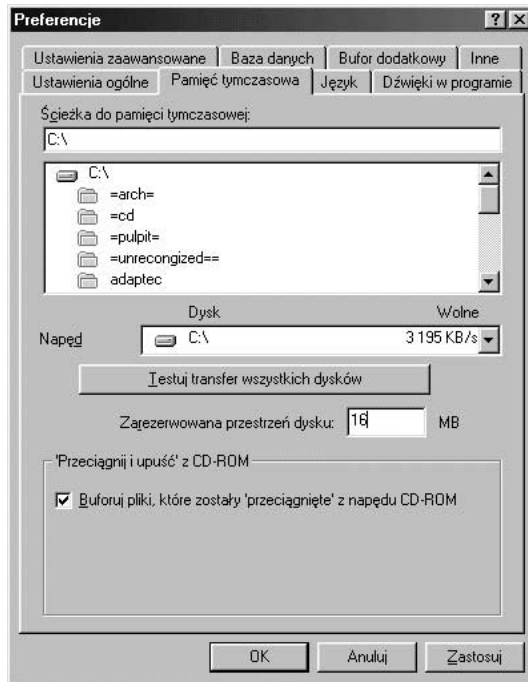
W polu *Ścieżka do pamięci tymczasowej* można podać ścieżkę dostępu do folderu tymczasowego. Jest on używany przy nagrywaniu dużych plików, kopiowaniu płyt. Kryteriami wyboru lokalizacji powinny być: wolne miejsce na dysku i szybkość transferu. Po kliknięciu przycisku *Testuj transfer wszystkich dysków* mierzony jest transfer do wszystkich dysków twardej. Wyniki pomiarów są wyświetlane obok symbolu dysku.

W polu *Zarezerwowana przestrzeń dysku* wpisz minimalny rozmiar bufora dyskowego.



**Bufor dyskowy jest zawsze dostępny dla Nero, niezależnie od zapelnienia dysku.**

---



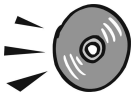
Rysunek 6.4. Pamięć tymczasowa

Zaznaczenie opcji *Buforuj pliki, które zostały „przeciągnięte” z napędu CD-ROM* zmniejsza problemy związane z odczytem danych z płyty.

Kliknij kartę *Język* (rysunek 6.5).

W polu widocznym w górnej części okna wybierz język. Będzie to język menu i komunikatów.

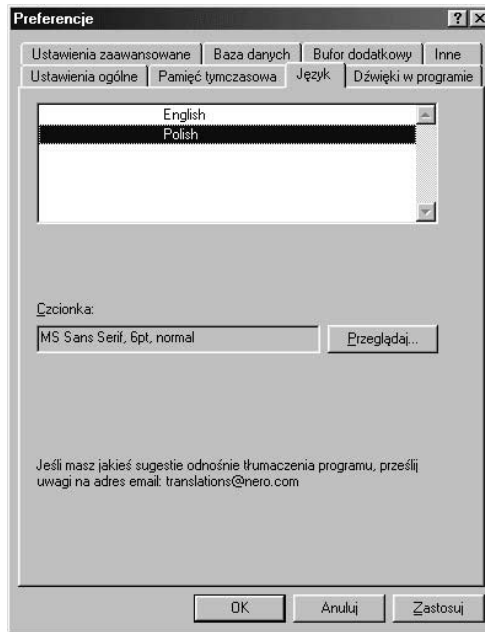
Jeżeli chcesz zmienić czcionkę widoczną w oknach programu Nero, kliknij przycisk *Przeoglądaj*. Po wyświetleniu okna *Czcionka* wybierz jej parametry.



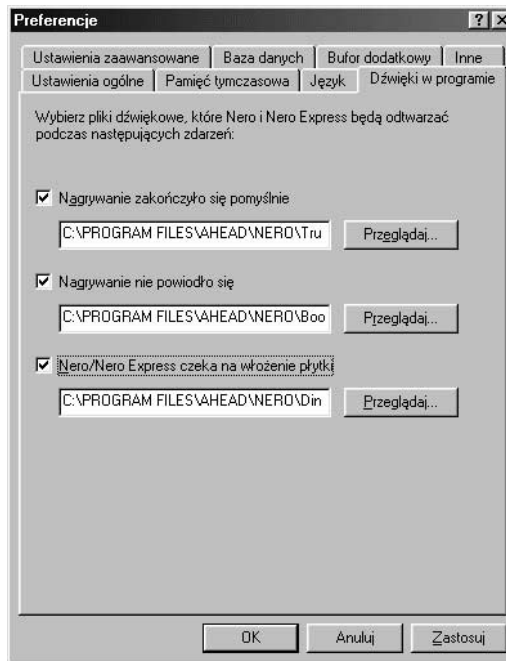
**Wybranie zbyt dużego rozmiaru czcionki może spowodować, że niektóre napisy nie będą widoczne.**

Kliknij kartę *Dźwięki w programie* (rysunek 6.6).





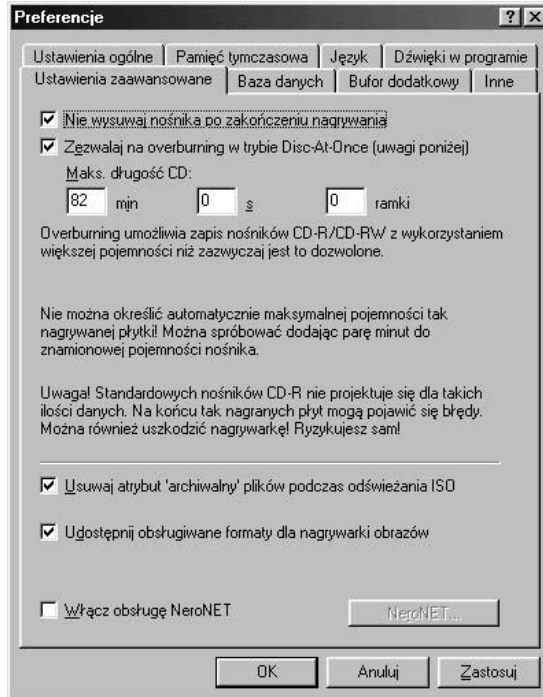
Rysunek 6.5. Wybór języka



Rysunek 6.6. Dźwięki w programie

Ta część okna *Preferencje* umożliwia uaktywnienie sygnalizowania dźwiękiem pomyślnego zakończenia nagrywania, przerwania sesji z powodu błędu, braku nośnika w napędzie.

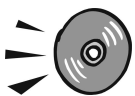
Kliknij kartę *Ustawienia zaawansowane* (rysunek 6.7).



Rysunek 6.7. Ustawienia zaawansowane

Po zaznaczeniu opcji *Nie wysuwaj nośnika po zakończeniu nagrywania* dysk nie będzie automatycznie wysuwany z nagrywarki.

Uaktywnienie funkcji *Zezwalaj na overburning w trybie Disc-At-Once* powoduje, że na płytę CD będzie można nagrać nieco więcej danych niż wynosi jej nominalna pojemność. Odbywa się to kosztem skrócenia obszarów *Lead-in* oraz *Lead-out*.



**Niektóre nagrywarki nie obsługują overburningu.**



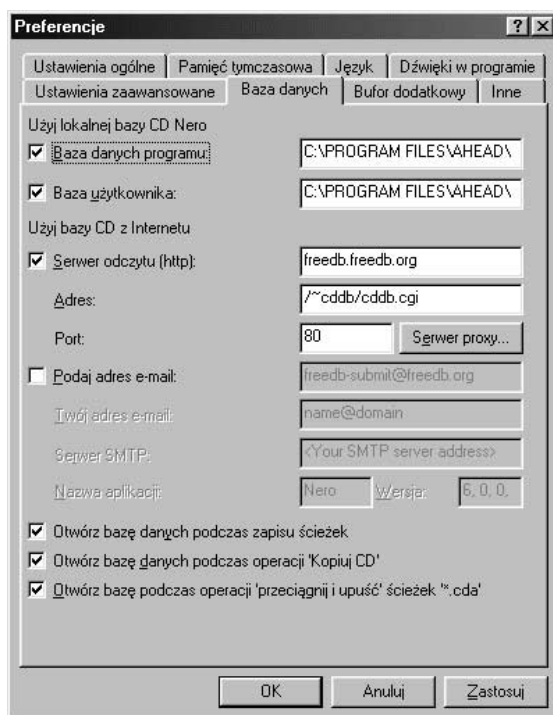
**Overburning może spowodować uszkodzenie mechanizmu napędowego nagrywarki.**

Gdy wybrana zostanie opcja *Usuń atrybut „archiwalny” plików podczas odświeżania ISO* bit archiwalny będzie zerowany podczas odświeżania ISO.

Uaktywnienie opcji *Udostępnij obsługiwane formaty dla nagrywarki obrazów* powoduje, że podczas nagrywania obrazów obsługiwane będą te formaty, które są dostępne w oknie głównym.

Zaznaczenie opcji *Włącz obsługę NeroNET* powoduje, że serwery Nero będą widoczne na liście dostępnych nagrywarek i możliwe będzie nagrywanie na nich za pośrednictwem internetu.

Kliknij kartę *Baza danych* (rysunek 6.8).



Rysunek 6.8. Baza danych

Po zaznaczeniu opcji *Baza danych programu* możesz wskazać ścieżkę dostępu do bazy danych, w której przechowywane są informacje o wszystkich nagraniach.

Uaktywnienie opcji *Baza użytkownika* powoduje, że możesz wskazać ścieżkę dostępu do bazy danych, w której przechowywane są informacje o nagraniach użytkownika.

Baza danych może być dostępna za pomocą internetu. Aby z niej korzystać, zaznacz opcję *Serwer odczytu (http)*. Po włożeniu płyty do napędu baza danych będzie przeszukiwana. Z niej pobrane zostaną poprawne nazwy wykonawców i tytuły utworów.

W polu *Adres* widoczny jest domyślny adres strony WWW. Za pośrednictwem skryptu można uzyskać dostęp do bazy *FreeDB*.

Domyślnie jest również wpisany adres portu używanego do komunikacji z *FreeDB*. Jest on widoczny w polu *Port*.

Jeżeli używasz zapory sieciowej, może ona blokować dostęp do bazy *FreeDB*. Kliknij przycisk *Serwer proxy*, a następnie wpisz dane konfiguracyjne serwera *Proxy*.

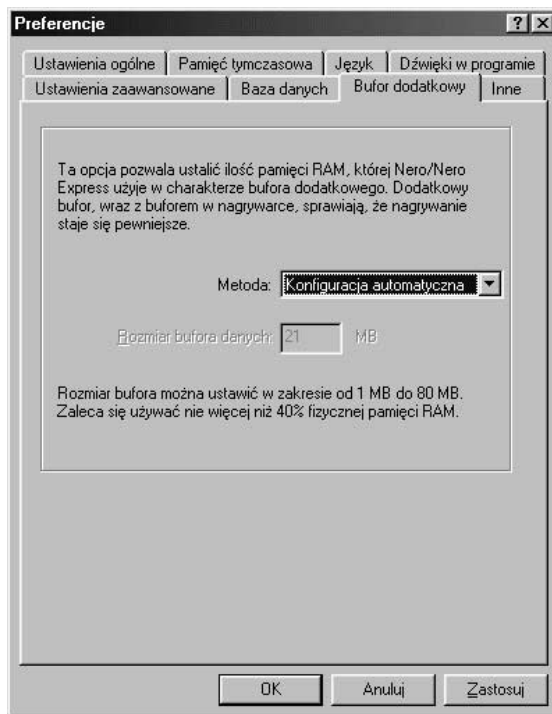
Aby wysyłać tytuły płyt lub utworów, których nie ma w bazie danych do *FreeDB*, wpisz swój adres e-mail. W polu *Serwer SMTP* wpisz adres serwera poczty wychodzącej. W polu *Nazwa aplikacji* podaj nazwę i numer wersji programu, z którego będą wysyłane informacje.

Zaznaczenie opcji *Otwórz bazę danych podczas zapisu ścieżek* powoduje, iż baza danych będzie otwierana podczas zapisywania ścieżek.

Uaktywnienie opcji *Otwórz bazę danych podczas operacji „Kopiuj CD”* powoduje, iż baza danych będzie otwierana podczas kopiowania płyt CD.

Włączenie funkcji *Otwórz bazę danych podczas operacji „przeciągnij i upuść” ścieżek „\*.cda”* powoduje, że baza danych będzie otwierana podczas przeciągania plików audio do okna Nero.

Kliknij kartę *Bufor dodatkowy* (rysunek 6.9).



Rysunek 6.9. Bufor dodatkowy

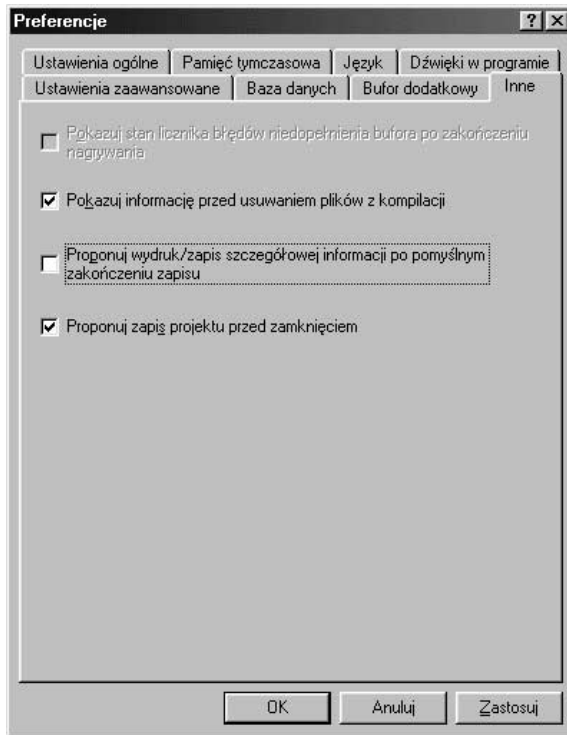
Bufor dodatkowy jest obszarem pamięci, którego używa Nero Express. W oknie *Bufor dodatkowy* można zmienić jego rozmiary. Z listy *Metoda* można wybrać:

- *Konfiguracja automatyczna* — rozmiar bufora pamięci RAM jest ustawiany przez program.
- *Konfiguracja ręczna* — rozmiar bufora pamięci RAM jest określany przez użytkownika. Można ją wprowadzić w polu *Rozmiar bufora danych*.

Kliknij kartę *Inne* (rysunek 6.10).

Zaznaczenie opcji *Pokazuj stan licznika błędów niedopełnienia bufora po zakończeniu nagrywania* powoduje, że po zakończeniu nagrywania wyświetlona zostanie informacja o liczbie operacji nagrywania wstrzymanych na skutek zbyt wolnego przesyłania danych do nagrywarki.

Uaktywnienie opcji *Pokazuj informację przed usuwaniem plików z kompilacji* będzie chroniło przed przypadkowym usunięciem pliku z kompilacji.



Rysunek 6.10. Ustawienia, których nie dało się zaliczyć do żadnej z kategorii

Dwie dolne opcje powodują wyświetlanie pytania o wykonanie wydruku kompilacji po zakończeniu zapisu i przed zamknięciem projektu.

## Podsumowanie

- Niektóre nagrywarki DVD nie obsługują formatu danych MRW i uniemożliwiają korzystanie z programu *InCD*.
- Na karcie *Pamięć tymczasowa* można określić położenie i rozmiar bufora — obszaru dysku twardego zarezerwowanego dla Nero.
- Aby poprawić szybkość nagrywania płyt i zmniejszyć liczbę sesji przerwanych z powodu błędu, często wykonuj defragmentację dysku twardego.
- Overburning pozwala na zwiększenie pojemności płyty CD o kilka procent. Może spowodować uszkodzenie mechanizmu napędowego nagrywarki.

